



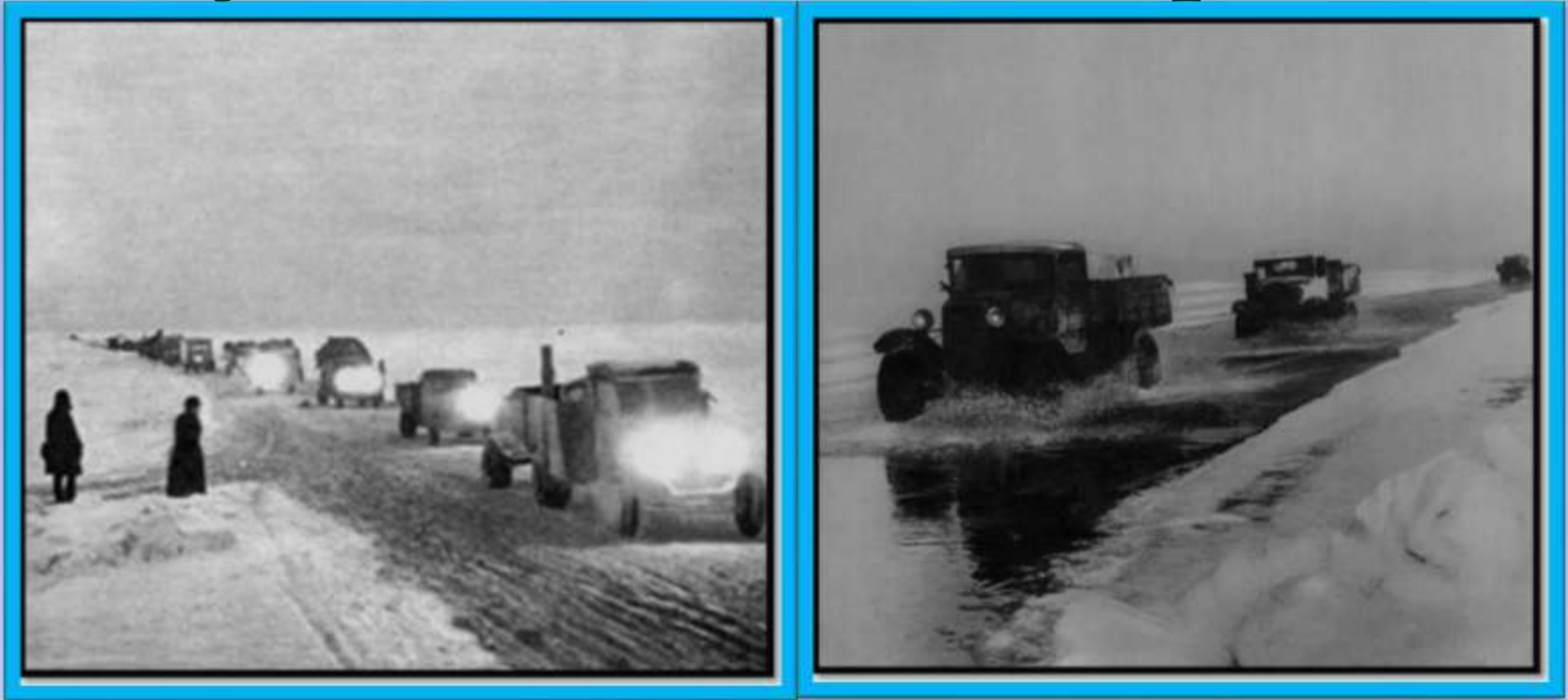
# *«Дорога Жизни»*



**Цель урока: познакомить учащихся с работой транспорта в годы войны в блокадном Ленинграде**



# *«Пульс» блокадного Ленинграда.*



*С первых дней блокады своё опасное и героическое дело начала Дорога Жизни. Летом - водный, а зимой - ледовый путь, соединяющий Ленинград с "большой землёй" по Ладожскому озеру.*

*Основными задачами «Дороги жизни» были эвакуации людей из блокадного Ленинграда и доставка продуктов и военных грузов обратно в город.*



*«Зимой машины мчались вереницей  
И лёд на Ладоге трещал.  
Возили хлеб для северной столицы,  
И Ленинград нас радостно встречал.»*



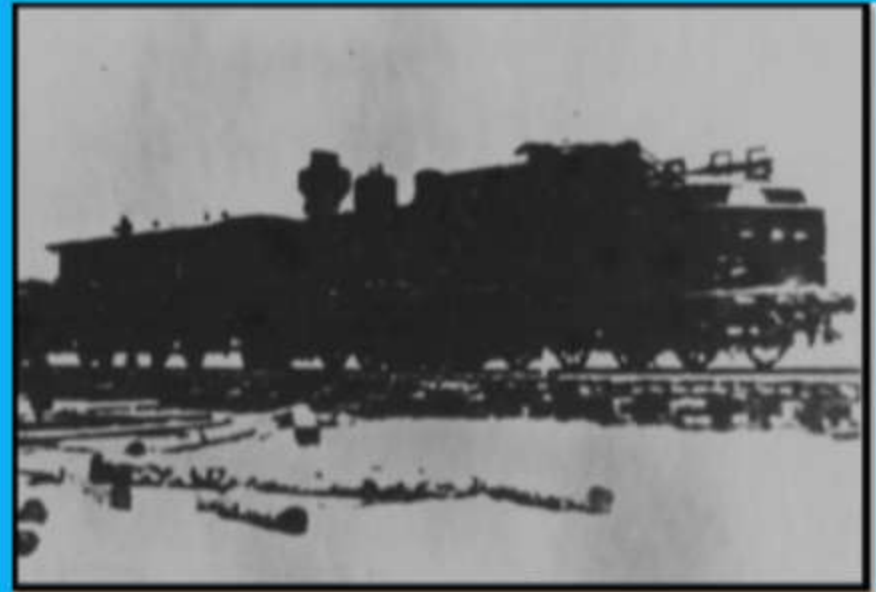
*12 сентября 1941 года в город по этому пути пришли первые баржи с продовольствием. 20 ноября на лёд Ладожского озера спустился первый конно-санный обоз. Чуть позже по ледовой Дороге Жизни пошли грузовики.*





# «Железная Дорога жизни»

Зимой 1942-1943 гг. одновременно с двух берегов началось строительство 35-километровой «свайно-ледовой железнодорожной переправы». Строители (в основном женщины!) пробивали во льду полыньи и забивали в дно сваи. Сверху укладывали настил, на который монтировали железнодорожное полотно. К середине января 1943 г. было построено чуть меньше половины дороги. По рельсам уже ходили первые поезда, но 18 января 1943 г. блокаду сняли.



*Всего Дорога жизни просуществовала  
с 12 сентября 1941 по 30 марта 1943 года.*



*Она работала вне зависимости от того, была Ладога скована льдом или нет. Всего за полтора года работы Дороги жизни в Ленинград по воде было доставлено 840 тыс. тонн грузов и вывезено 578 тысяч человек.*

# Музей "Дорога жизни"



*Значение Ладожской трассы огромно, она спасла тысячи жизней.*

*Теперь на берегу Ладожского озера в Ленинградской области в поселке Осиновец находится музей "Дорога жизни".*



*Станция "Осиновец" служила важным железнодорожным узлом в годы блокады Ленинграда. Вдоль железнодорожного пути от Петербурга до станции установлены памятные километровые столбы. У вокзала стоит памятник-паровоз, работавший на дороге жизни в 1941 - 1944 годах.*



*На площадке перед музеем «Дорога жизни» расположились автомобиль ГАЗ-АА (поднят в 1947 г. со дна Ладожского озера), ЗИС-5 и другие, транспортный самолёт Ли-2, катер типа МО-4, самоходный тендер, буксирный пароход "Ижорец" № 8, зенитные, полевые и корабельные орудия.*



# Мемориальный комплекс «Дорога жизни — первый километр»



*Мемориальная доска на здании вокзала:  
«29 марта 1942 года станция “Ржевка”, на которой скопилось большое количество вагонов с боеприпасами и цистерн с горючим, была подвергнута сильному артиллерийскому обстрелу противника. Взрывами огромной силы и огнем были уничтожены вокзал, стоявшие на путях эшелоны и жилые дома поселка. Погибли сотни людей, железнодорожники, военнослужащие, работники милиции, эвакуируемые ленинградцы и жители поселка. Помни о тех, кто отдал жизнь в борьбе за Ленинград!»*



*От Ржевки до Ладоги по Дороге Жизни  
установлено 45 памятных столбов.*





*Из памятников, сооруженных на легендарной трассе,  
особенно сильное впечатление оставляет монумент в  
память о детях, погибших в годы блокады,  
"Цветок жизни".*



На невысоком искусственном холме недалеко от «Цветка жизни» установлены гранитные "страницы" знаменитого дневника Тани Савичевой. Танин дневник стал символом ленинградской блокады. Эта маленькая записная книжка была представлена на Нюрнбергском процессе, в качестве документа обвиняющего фашизм.





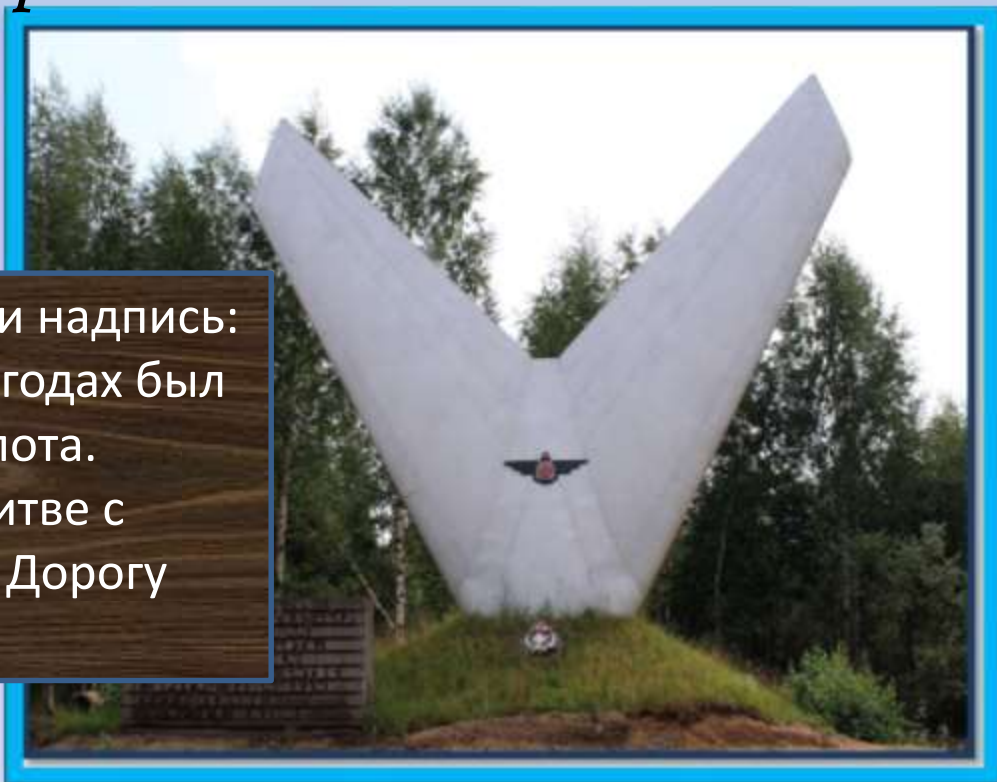
*Возле памятника «Цветок жизни» высажено 900 берез, по одной березе за каждый день блокады. До сих пор в январские дни березы украшают алыми галстуками.*



# Мемориал «Балтийские крылья».

*Вначале немецкие военные и подумать не могли, что зимой через Ладогу можно перевезти провизию и оружие. Уже 26 ноября фашисты на облет территории добавили самолетов, бомбежка ледового пути велась и днем и ночью. Атаки врагов отбивали летчики, базировавшиеся на аэродроме Приютино.*

Рядом на бетонной стеле вырезали надпись: «Здесь, на этом поле, в 1941-1943 годах был аэродром авиации Балтийского флота. Морские летчики в героической битве с врагом защищали город Ленина и Дорогу жизни».





# Сохранившийся участок Дороги жизни на 12 километре.

Сразу и не верится, что узкая замощенная тропинка - это и есть та самая спасительная трасса. По центру архитектор Александр Левенков установил три стелы, которые похожи на указатели. В блокаду их устанавливали на всем протяжении дороги. Одна отправляет: «На Кобону», средняя призывает: «Чем больше рейсов, тем быстрее победа над врагом», а последняя указывает путь: «На Ленинград».



*Недалеко от города Всеволожска (Ленинградская область), там, где сходились две дороги, ведущие к Ладоге, расположился памятник «Румболовская гора». Композиция памятника проста и выразительна: огромные металлические листья дуба и лавра символизируют Жизнь и Славу.*

**Дорогой Жизни к нам шёл хлеб  
Дорогой дружбы многих к многим.  
Ещё не знают на земле  
Страшней и радостней дороги.**

*У основания обелиска –  
стела со стихами  
Ольги Бергольц*



*Возле деревни Корнево установлен памятник "Катюша".  
Во время войны здесь находилась одна из зенитных  
батарей, защищавших Дорогу жизни от вражеских  
самолетов.*



*Надпись на гранитной стене гласит:*

*«1941—1943 Эти грозные годы запомни  
Здесь проходила Дорога Жизни  
Мужеством храбрых спасен Ленинград  
Павшим героям бессмертная слава»*



*На западном берегу Ладожского озера сооружен монумент "Разорванное кольцо".*



*Две белые полуарки словно повторили свод высокого неба. За ними - озерная даль. На бетоне - след протектора. Кажется, только что последняя машина ушла на тот берег. Авторы памятника дополнили композицию железобетонными шарами, имитирующими прожекторные установки, и 85-миллиметровым зенитным орудием. Напоминая о годах Великой Отечественной войны, оно несет теперь вахту славы.*



СПАСИБО ЗА ВНИМАНИЕ!

